



2

ごみと 住みよいくらし



パッカー車収集



ごみを集めている様子



ごみ集積所



「わあ、たくさんのごみだね。」



「ごみを集める人達は、とてもいそがしそうだね。」



「このごみは、どこへ運ばれるのかしら。」

ごみしよ理のうつりかわり

70年くらい前



庭や空き地でもやししたり、あなをほってうめていた。そのため、土の中や地下水がよごされることや、病気が広がる心配があった。

50年くらい前



ごみの量がふえてきたので、市や町がトラックなどで集めて、しよ理するようになった。

今



ごみを分けて出すようになった。いろいろな種類のごみをしげんに変えて、ふたたび利用している。

たくさんのごみ

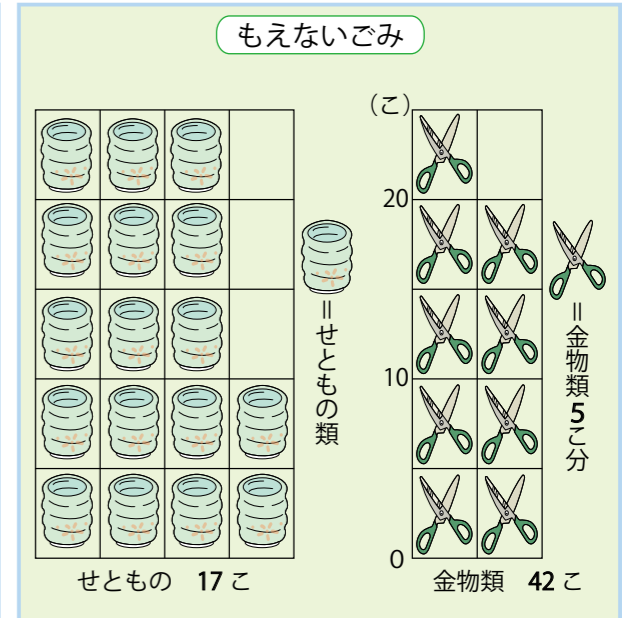
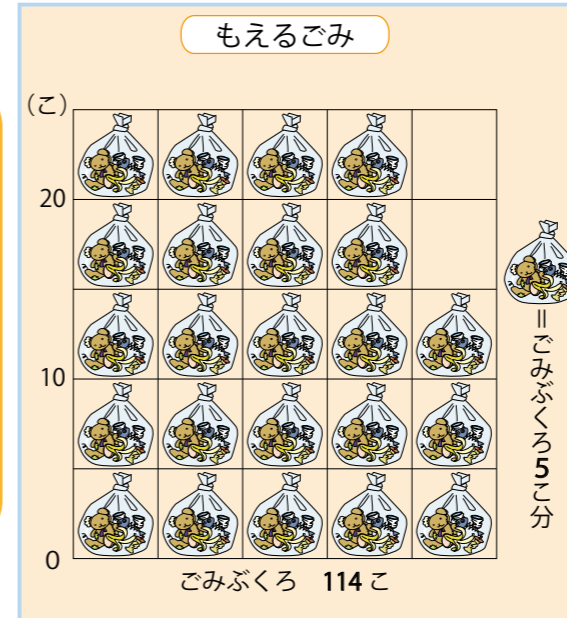
あきらさんのクラスでは、1週間にみんなの家庭からどのくらいのごみが出るのか調べてみました。

1週間分のごみの量を調べてみよう。

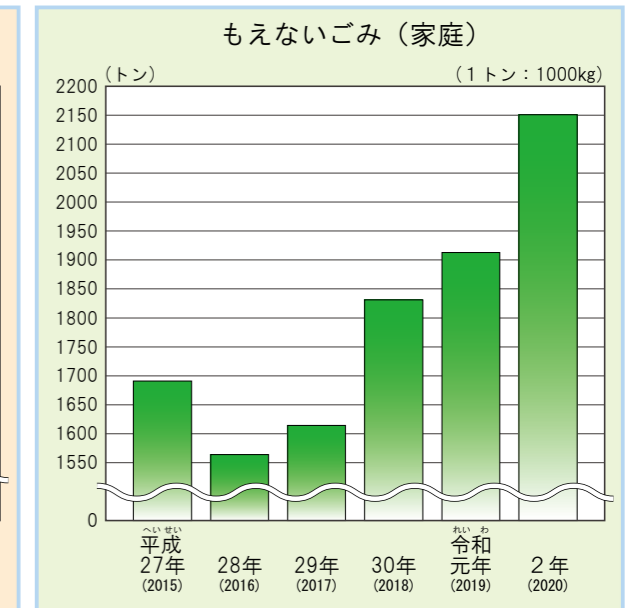
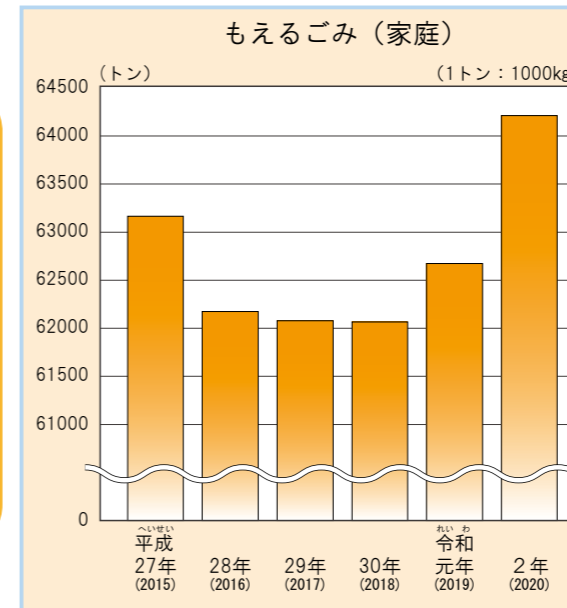
つかむ

わたしたちの家では、どのくらいのごみが出ているのか話し合い、学習問題をつくりましょう。

みんなの家から出た
一週間分のごみの量



市の一年間に出る
ごみの量の変化



越谷市リサイクルプラザ調べ

学習問題

わたしたちのくらしから出たごみは、どのように集められ、しよ理されているのでしょうか。



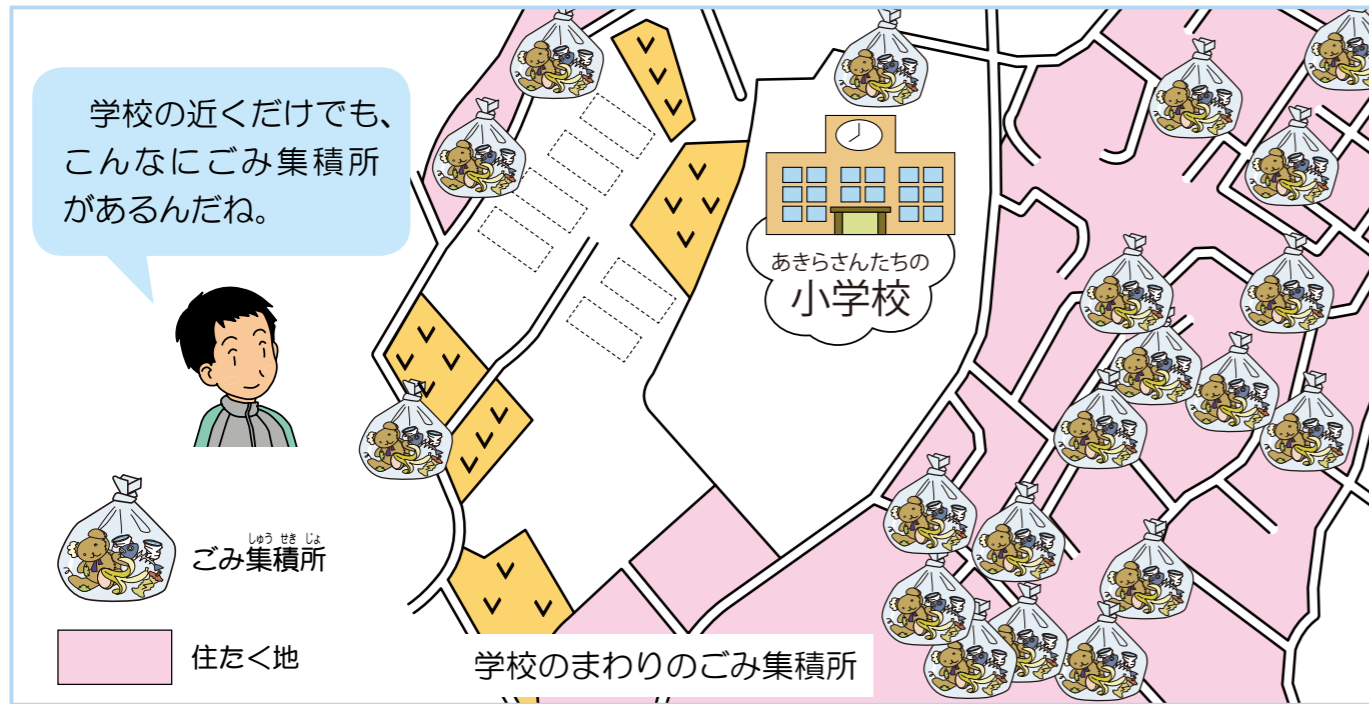
調べる

わたしたちのくらしから出たごみはどのように集められ、どこへ運ばれるのでしょうか。

ごみのしゅう集

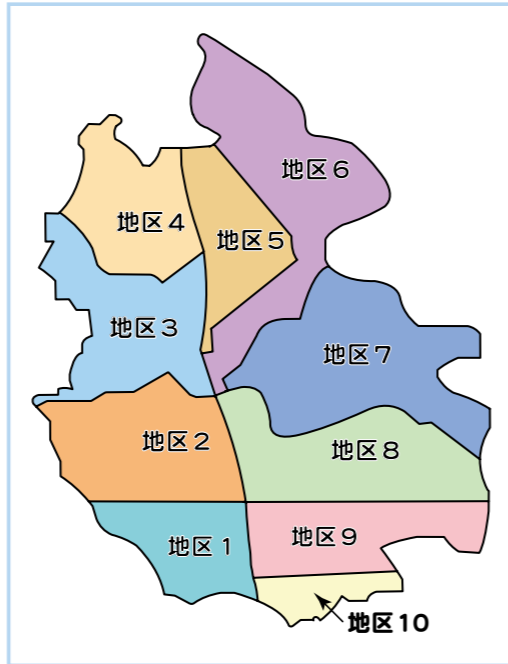
あきらさんたちは、ごみ集積所に出されたごみが、どのように集められ、どこへ運ばれ、どのようにしよ理されるのかを調べてみることにしました。

学校の近くにあるごみ集積所を調べてみよう。



日	Sun	月	Mon	火	Tue	水	Wed	木	Thu	金	Fri	土	Sat
			1	ペットボトル	2		3	燃えるごみ	4	びん 古紙類(ふるぎ) 白色トレイ 危険ごみ	5		
6	7	燃えるごみ	8	燃えないごみ 古紙類	9		10	燃えるごみ	11	缶	12		
13	14	燃えるごみ	15	ペットボトル	16		17	燃えるごみ	18	びん 古紙類(ふるぎ) 白色トレイ 危険ごみ	19		
20	21	燃えるごみ	22	燃えないごみ 古紙類	23		24	燃えるごみ	25	缶	26		
27	28	燃えるごみ	29	ペットボトル	30		31	燃えるごみ	今月は 国民健康保険税10期 の納期です 収納課 ☎963-9141				

地区1ごみしゅう集カレンダー(令和3年度)



ごみを集める地区わり
(令和3年リサイクルプラザ調べ)

地区ごとにごみを出す日とごみの種類が決まっているのね。

あきらさんたちは、ごみしゅう集車ごみの分別の作業員に聞いてみました。



ごみのゆくえを調べてみよう。

家庭ごみの分け方

ごみ	もえるごみ	台所の生ごみ	プラスチック・ビニール類	しげんにならない紙くず	ゴム・皮革類
	もえないごみ	ガラス製品	小さい金物類	せともの類	小型家電製品類 そうじ機 ビデオデッキ トースターなど
	きけんごみ	スプレー缶 カセットボンベ	乾電池	蛍光灯	ほかには、電気コードなど 使用済みのライター
しげんごみ	古着類	古着、下着、毛布、タオル、シーツなど 家庭で使われていたもの ※古着や古布として再利用できる状態のものに限ります。	ペットボトル	このマークがある 清涼飲料水、酒、しょうゆ、 みりんなどが入っていた PET 無色透明なペットボトル	
	古紙類	●新聞 ※折り込みチラシも ふくみます。	白色トレイ	食品用で発泡スチロール製の 白い皿状のもの ※肉、魚、野菜などが 入っていたものに限ります。	
		●雑誌	缶類	飲料、酒、のり、お菓子 粉ミルクなどの缶	
	その他	●段ボール ※紙と紙の間に波型の 紙がはさまっているもの。	びん類	飲料、酒、しょうゆ 家庭用常備薬、ドリンク剤 化粧品などのびん ※われているびんも対象です。	
		●雑紙 ※紙箱、紙袋、包装紙のほか 紙のみでできているもの。 (封筒、はがき、名刺など)	●牛乳パック ※牛乳やジュースなどが入っている 内側が白いパックに限ります。	◎そだごみ	一辺が50cm以上または、10kg以上の ものはそだごみです。 (回収には決められた手順や費用が必要です。)
			◎せん定枝	(清掃工場に直接持ちこ 枝分かれしているものは切り取り、 長さ100cm以下、太さ15cm以下にしてください。)	

ごみしゅう集車の作業員の話

たくさんのごみを集めなければならないので、わたしたちの仕事は手早くやらなければなりません。そのため、ごみ集積所への到着時間と集める道順も決まっています。

ごみの集め方も種類によってちがいます。表を見て、きまりを守って出してほしいと思います。





せい 清そう工場の見学に行こう

調べる

リユースでは、どのようにごみをしょ理しているのでしょうか。

調べてみたいことを考えてから、見学してみよう。

見学メモ

- どんな順じよでごみがしょ理されているのか。
- どんなせつびがあるのか。
- どんなくふうがされているのか。
- ごみの再利用はどのようにされているのか。
- 市民へのお願いはあるか。

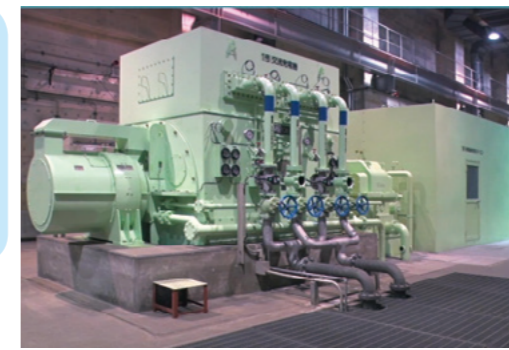
ひがしきいたまし げんかんきようくみあい 東埼玉資源環境組合

越谷市・草加市・八潮市・三郷市・吉川市・松伏町の5市1町でもえるごみと、しにようをしょ理するためにつくっている組合です。



東埼玉資源環境組合第一工場（リユース）

ごみをもやしたときの熱を利用してじょう気をつくり、温水プールや電気をおこすことに利用しているんだね。



発電機



越谷市民プール（いきいき館）



中央そう作室

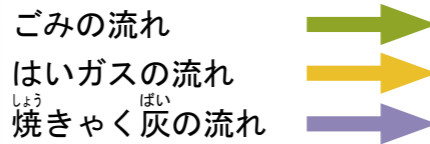
工場内のごみしょ理や機械の運転の様子を、コンピュータでかくにんしているんだね。



ごみをもやして出た灰は、うめたてられるものと、リサイクルされるものがあります。リサイクルされた灰は道路の材料などになります。



清そう工場の仕組



図の①～⑤はごみをもやして灰にするまでの流れ

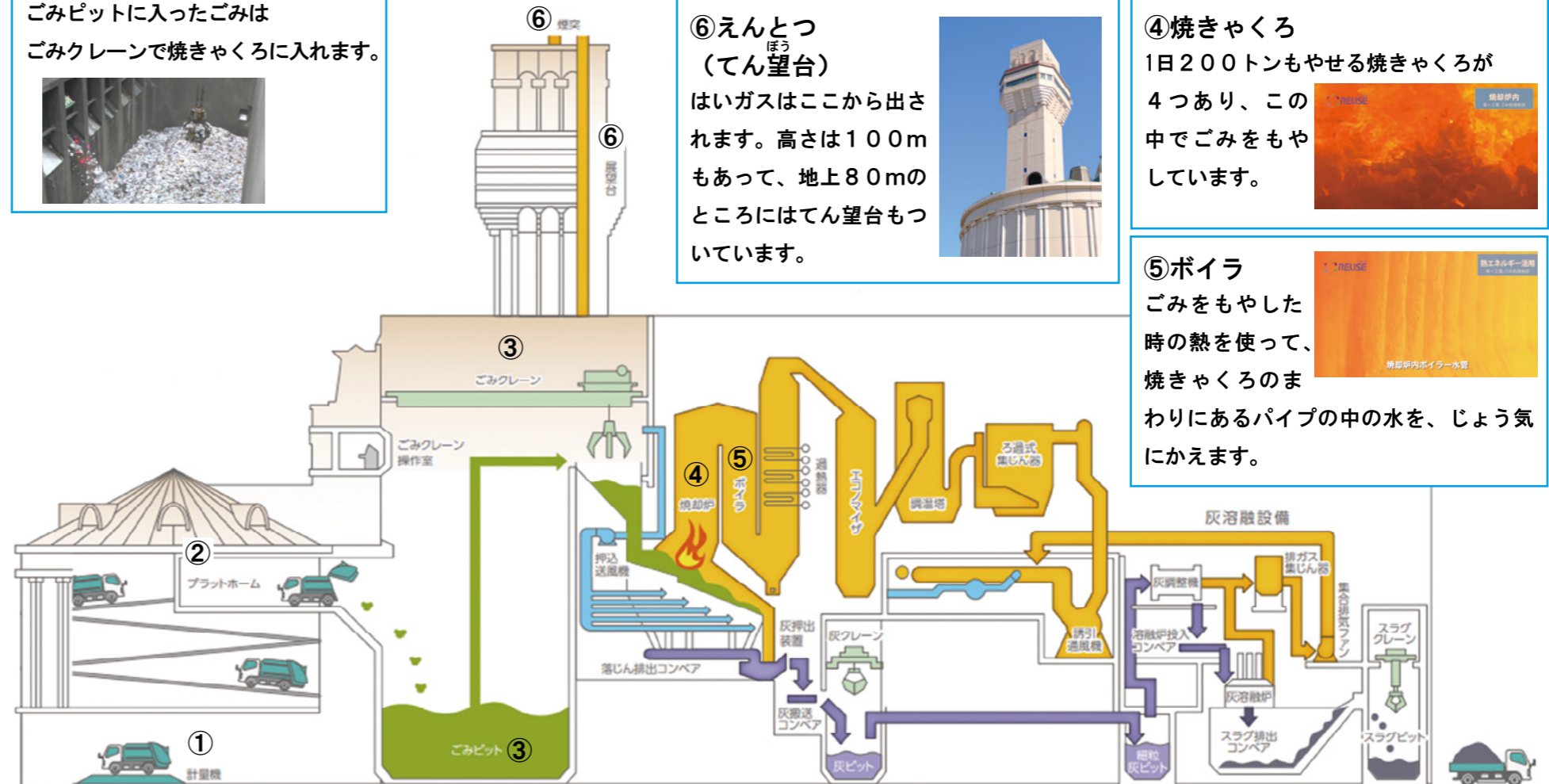
③ごみピットとごみクレーン
ごみピットに入ったごみはごみクレーンで焼きやくろに入れます。



②プラットホーム
しゅう集車はここからごみをごみピットに入れます。



①ごみ計量器
集められたごみの重さをしゅう集車ごと計り、コンピュータで集計します。



⑥えんとつ（てん望台）
はいガスはここから出されます。高さは100mもあって、地上80mのところにはてん望台もついています。



④焼きやくろ
1日200トンもやせる焼きやくろが4つあり、この中でごみをもやしています。



⑤ボイラ
ごみをもやした時の熱を使って、焼きやくろのまわりにあるパイプの中の水を、じょう気にかえます。



※令和3年（2021年）現在、灰溶融設備は休止しています。



調べる

しげんごみはどのようにしよ理されているのでしょうか。

越谷市リサイクルプラザについて調べてみよう。



越谷市リサイクルプラザ

ごみの計量



古着のはん入



ごみの再利用

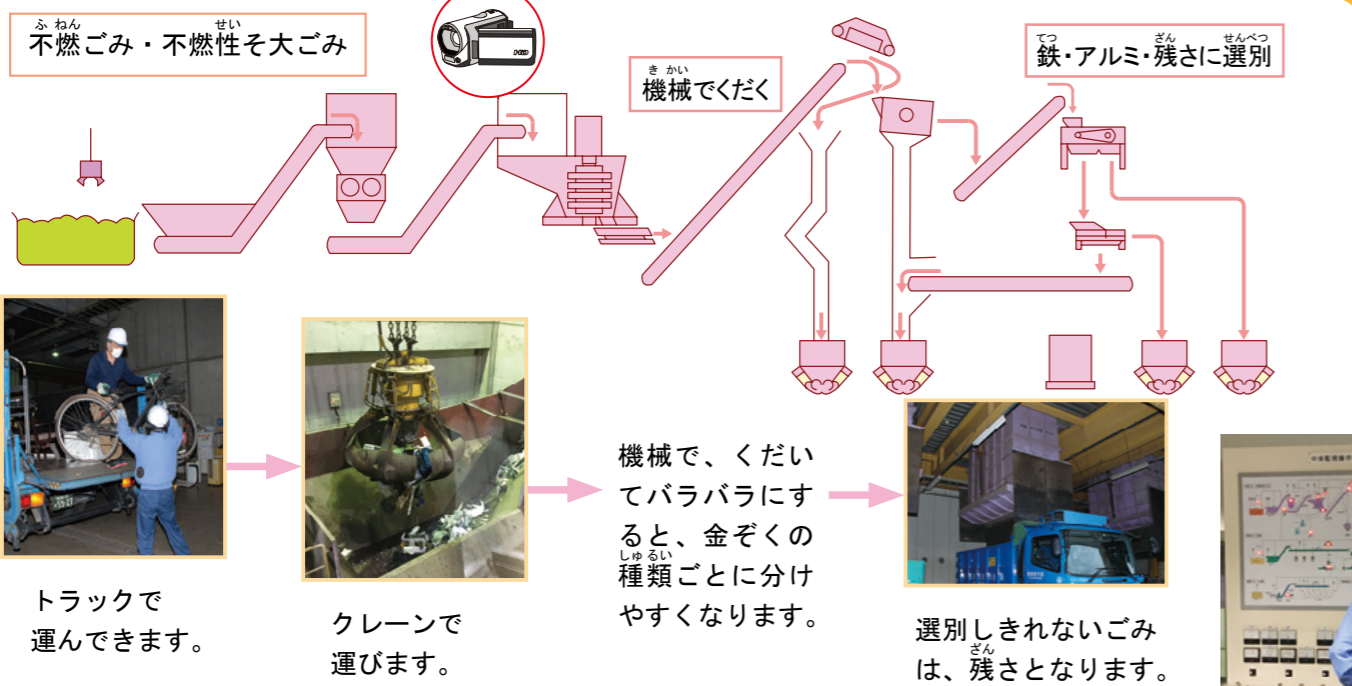
越谷市では、市内から出されたもえないごみを「越谷市リサイクルプラザ」で4つのラインで再利用できるようにしています。

越谷市リサイクルプラザの人の話

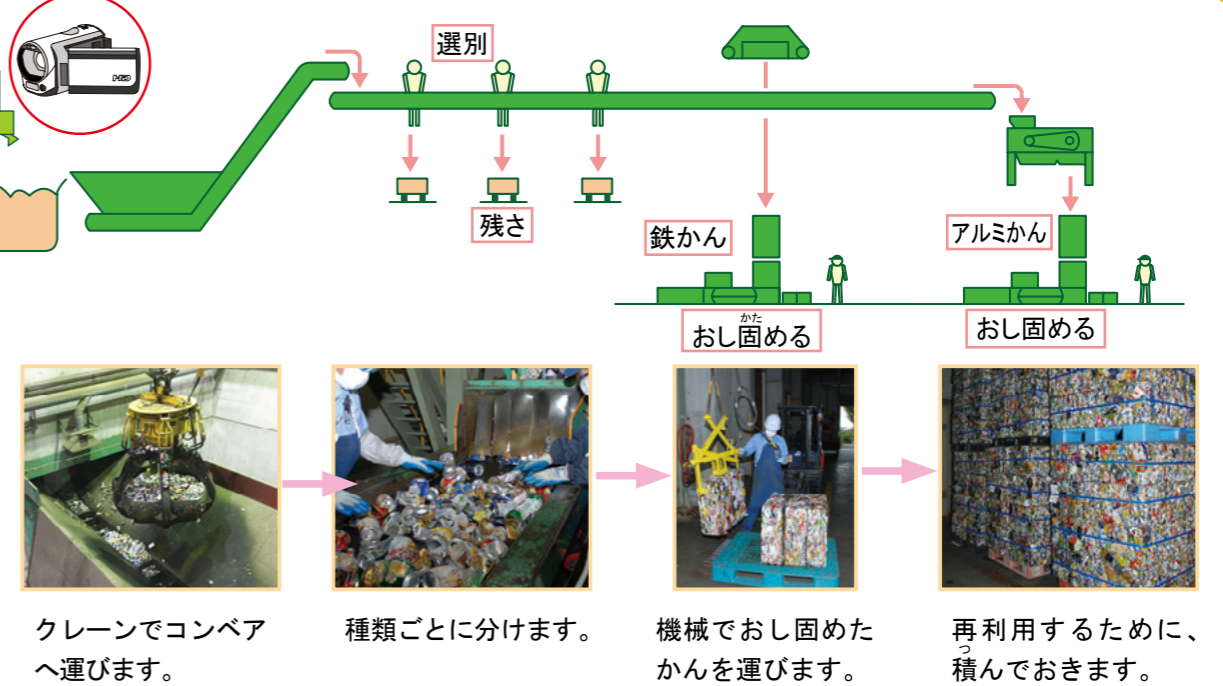


越谷市リサイクルプラザでは、かん類、びん類、不燃ごみ・不燃性そ大ごみ、可燃性そ大ごみに分け、新しい品物をつくる原料とします。その後、県内外の工場に運ばれて製品がつけられるのです。ごみをしよ理するためには、お金がかかります。そのために、ごみをなるべく少なくし、しげんを再利用するくふうに取り組んでいます。

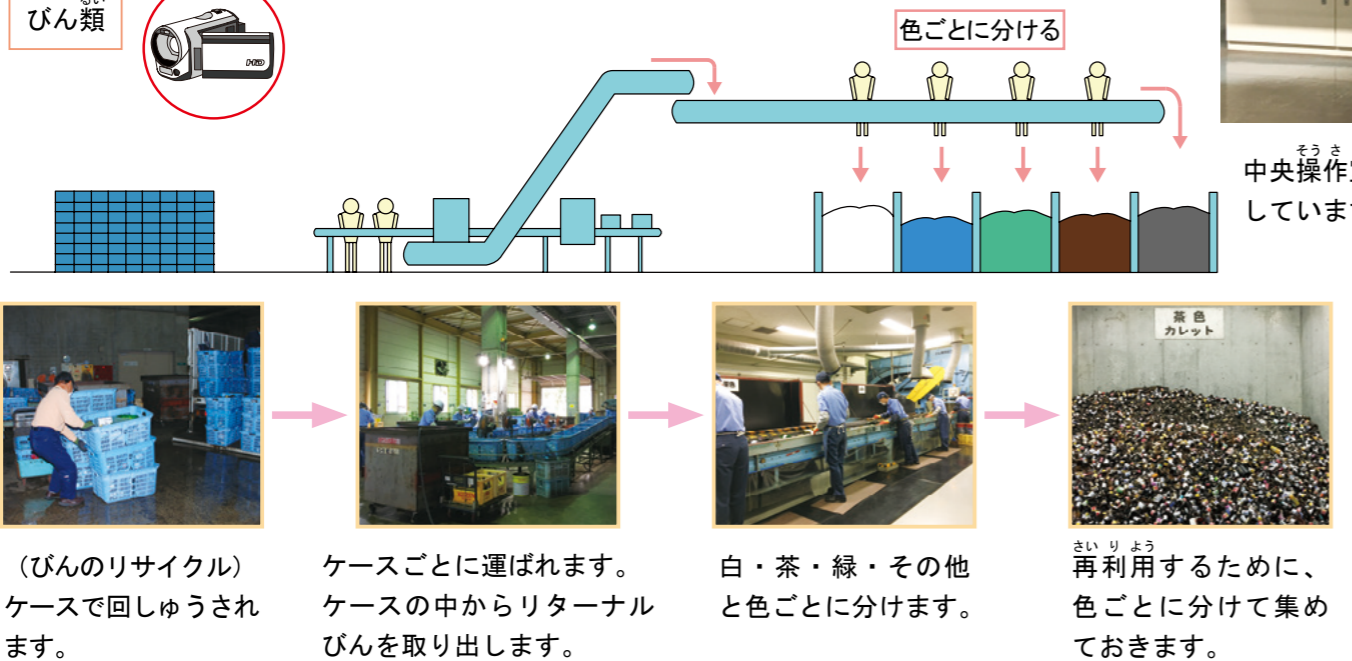
きけんごみの分別



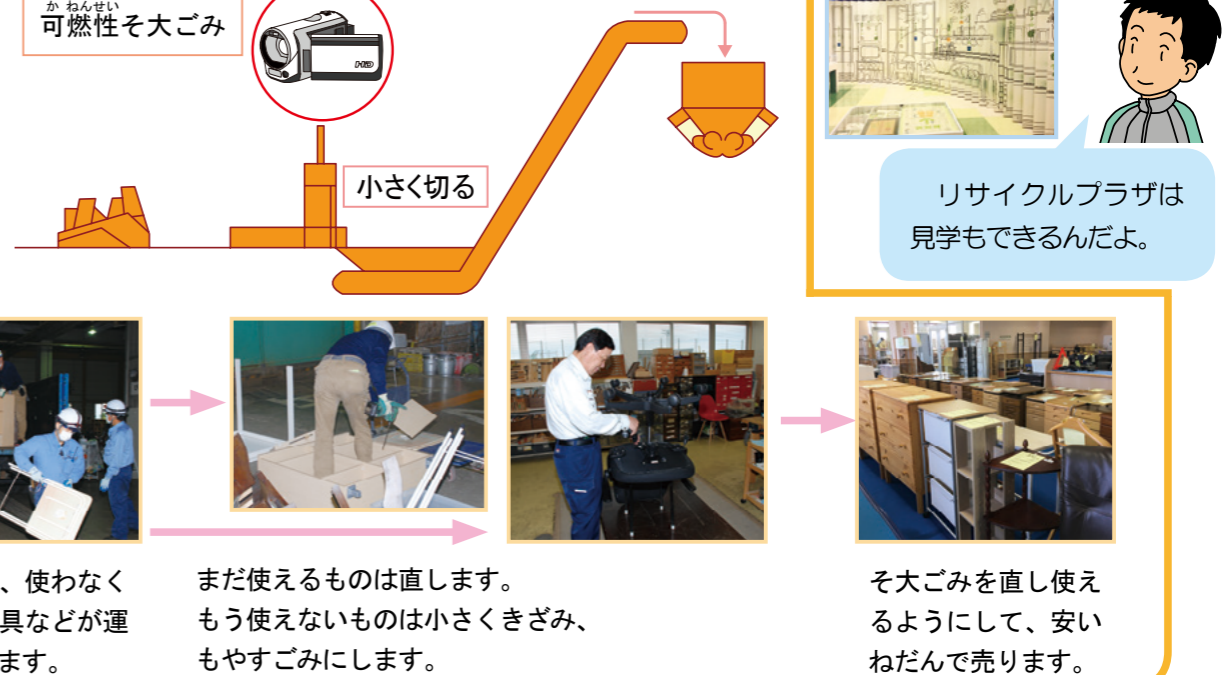
かん類



びん類



可燃性そ大ごみ





調べる

しゅう集されたしげんは、その後どこに運ばれ再利用されているのでしょうか。

● カレット

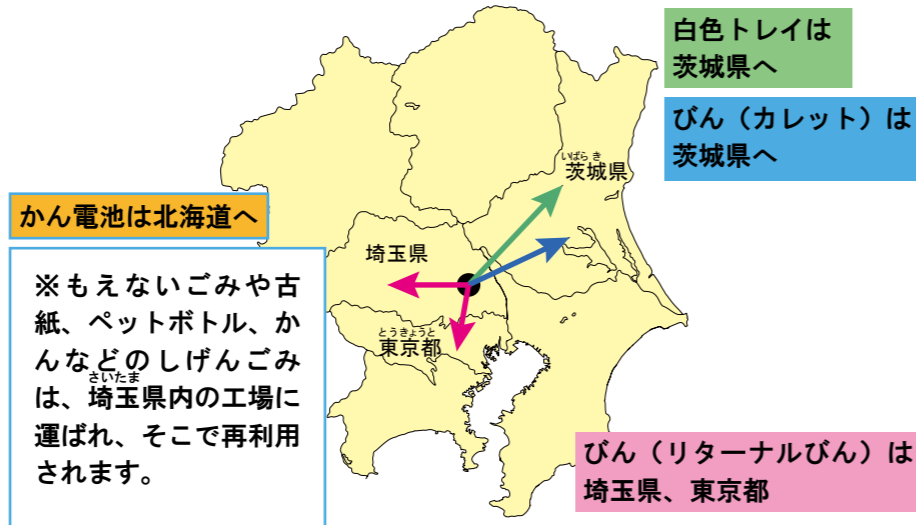
ガラスせい品をリサイクルするときに、細かくしたガラスくずです。

● リターナルびん

返きやく、つめかえをすることによって、何度も使用できるびんです。

しゅう集されたしげんのゆくえ

リサイクルプラザで新しく品物をつくる原料となったものは県内外の工場に運ばれ、再利用されています。



ごみとかんきょう

あきらさんたちは、市のかんきょうを守るためのくふうや努力について市役所の人に話を聞いてみました。

市役所の人のお話

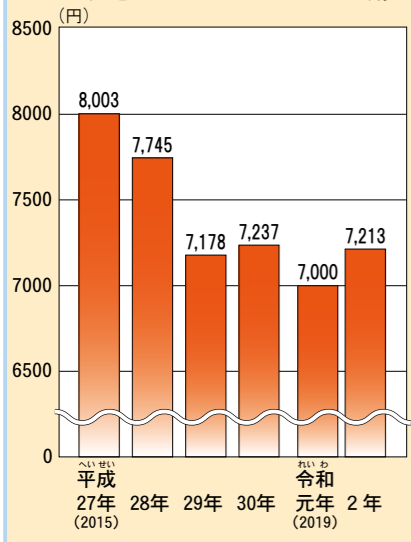
越谷市では、すべてのごみをしげん化しようと考え、調査・研究を行っています。清けつて住みよいまちづくりのためにも、かぎられたしげんを有こうに利用するという意味でも、一人一人のごみの出し方についてみなさんで考えてみてください。

越谷市では、「越谷市まちをきれいにする条例」を定めたり「プラスチック・スマート宣言」をしたり市民みんなで、まちをきれいにしているんだよ。



ごみのしょ理にかかるひ用を調べてみよう。

越谷市民一人あたりの一年間にごみ処理のために使ったひ用(円)



越谷市リサイクルプラザ調べ

4R (フォーアール)

ごみをへらし、生かすために全国で行われている4つの取り組みのこと。

- Refuse (リフューズ)** → ごみになるものを受け取らないこと
- Reduce (リデュース)** → ごみを出さない、少なくすること
- Reuse (リユース)** → 一度使ったものをごみにしないで何度も使うこと
- Recycle (リサイクル)** → 使い終わったものを、もう一度しげんにもどして、新しいせい品をつくること

4つの頭文字の「R」から4Rといわれています。

● 家電リサイクル法

使わなくなったテレビ・エアコン・冷蔵庫・洗濯機はリサイクルひ用といっしょにお店にわたします。

学習のまとめ

あきらさんたちは、ごみをへらすために、また、かんきょうを守るために自分たちには何ができるのかをカードにまとめました。

『かぎりあるしげんを大切に使おう』

カードのおもて	カードのうら	そのほかのれい
<p>NO!</p> <p>使いすて商品は、なるべく買わない。</p>	<p>わけ</p> <ul style="list-style-type: none"> 次々にすてるということはごみがどんどんふえる原因になってしまう。 	<p>買いものをするときは、エコバッグを持って行く。</p>
<p>じょうぶで長持ちする物をえらぶ。</p>	<p>わけ</p> <ul style="list-style-type: none"> 長く使うことができれば、ごみにならないし新しく買う必要もない。 	<p>リサイクルに取り組む地いきの活動に進んで参加する。</p>
<p>引き取ってもらえるびんは買った店に返す。</p>	<p>わけ</p> <ul style="list-style-type: none"> 何度も利用することができればごみとしてしょ理しなくてすむ。 	<p>できるだけ再生品をくらしの中に取り入れる。</p>
<p>そのスカートは、もうはないからあげるわ。 ありがとう</p>	<p>わけ</p> <ul style="list-style-type: none"> まだ使えるのに新しいものを買ってしまうとどんどんごみがふえてしまう。 	<p>再生紙などを使った商品についています。</p>

まとめる

かんきょうを守るために、自分たちにはどのようなことができるのでしょうか。

学習問題

わたしたちのくらしから出たごみは、どのように集められ、しょ理されているのでしょうか。

みんなで話し合っ、カードにまとめてみよう。

わたしたちの健康なくらしをささえるために、市やそのほかの地いきが協力して、計画的にごみのしょ理を行っているんだね。

